

Bogotá D.C., Abril 29 de 2022.

### **BOLETÍN ALERTA TEMPRANA PREVENTIVA No. 007.**

- PARA:** DELEGADOS, COORDINADORES Y CUERPOS DE BOMBEROS VOLUNTARIOS, OFICIALES Y AERONAUTICOS DE COLOMBIA.
- DE:** CAPITAN CHARLES WILBER BENAVIDES CASTILLO  
DIRECTOR GENERAL DE BOMBEROS.
- ASUNTO:** ALERTA TEMPRANA PREVENTIVA POR PROBABILIDAD DE AUMENTO O DISMINUCIÓN EN LOS NIVELES DE LOS RIOS, PRESENCIA DE DESLIZAMIENTOS, INCENDIOS FORESTALES Y ALERTAS METEOMARINAS EN EL TERRITORIO COLOMBIANO.

La Dirección Nacional de Bomberos de Colombia, informa que según el Informe Técnico Diario No. 119, emitido por parte del Instituto de Hidrología Meteorología y Estudios Ambientales (IDEAM), en el cual envía una alerta por amenaza alta de ocurrencia de deslizamientos de tierra en áreas inestables y de ladera, un aumento o disminuciones significativas en los niveles de los ríos, alerta por amenaza de ocurrencia de incendios de la cobertura vegetal y alertas meteomarinas.

Para ampliación de la siguiente información por favor ingresar a la página del IDEAM, pronósticos, en el siguiente link:

[http://www.pronosticosyalertas.gov.co/boletines-avisos-y-alertas/-/document\\_library\\_display/6PgORBHoKj7z/view/123085588?\\_110\\_INSTANCE\\_6PgORBHoKj7z\\_redirect=http%3A%2F%2Fwww.pronosticosyalertas.gov.co%2Fboletines-avisos-y-alertas.](http://www.pronosticosyalertas.gov.co/boletines-avisos-y-alertas/-/document_library_display/6PgORBHoKj7z/view/123085588?_110_INSTANCE_6PgORBHoKj7z_redirect=http%3A%2F%2Fwww.pronosticosyalertas.gov.co%2Fboletines-avisos-y-alertas.)

#### **ANÁLISIS METEOROLÓGICO.**

Durante la madrugada las lluvias más intensas con descargas eléctricas se han registrado sobre sur de Sucre y Bolívar, así como, en amplias zonas del nororiente de Antioquia, sectores de occidente de Santander, norte de Norte de Santander, amplias zonas de centro y occidente de Meta, suroccidente de Casanare, oriente de Arauca, sectores de occidente de Vichada, Guaviare, occidente de Amazonas, litoral de Cauca y Nariño. Precipitaciones de menor intensidad y de carácter puntual en Cundinamarca, occidente y sur de Boyacá y suroriente de Tolima. En el área marítima se han registrado lluvias dispersas en altamar en el océano Pacífico colombiano y en el occidente del mar Caribe incluido el golfo de Urabá. Por su parte en el archipiélago de San Andrés y Providencia a pesar de presentar nubosidad variada se ha presentado predominio de tiempo seco.

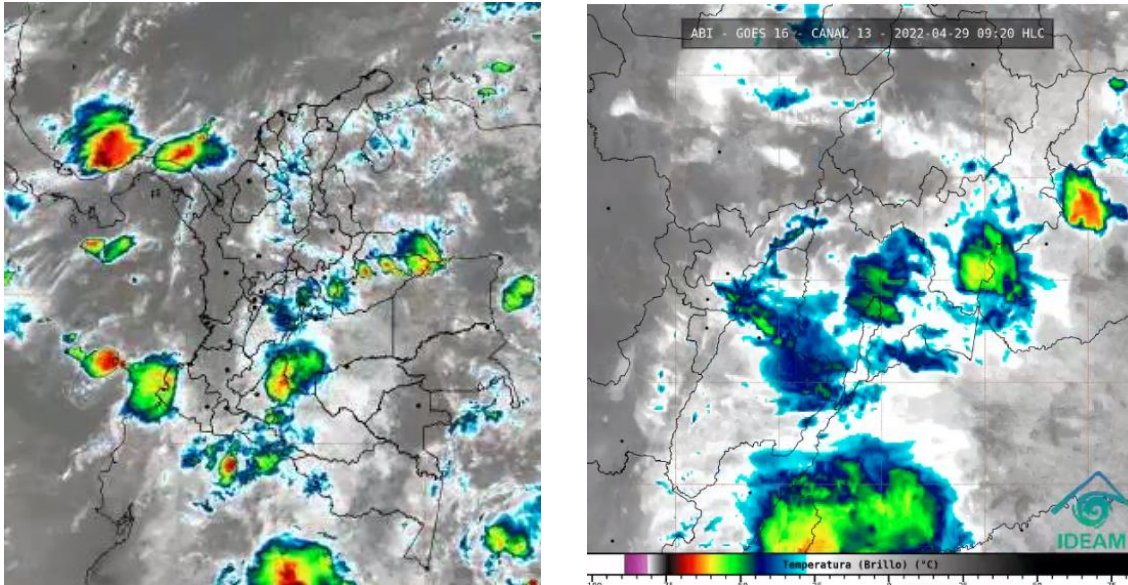
En lo corrido de la mañana se han observado condiciones nubosas en el país con precipitaciones en centro y norte de Antioquia, Sucre, sur de Bolívar, sur de Magdalena, suroriente de Boyacá, Cundinamarca (especial atención en la vía Bogotá Villavicencio), occidente y sur de Meta, Casanare, oriente de Arauca, occidente de Nariño y sectores dispersos de Caquetá y Putumayo.

#### **PRONÓSTICO PRÓXIMAS HORAS.**

Para las próximas horas se estima persistencia de las precipitaciones en Antioquia, norte de Santander, Meta, así como, en la región Caribe, sur de los departamentos de Córdoba, Sucre y Bolívar, igualmente, al suroriente del país sobre los departamentos Guaviare, occidente de Amazonas y oriente de Caquetá. Posibles lluvias ligeras en sectores de los departamentos de Cundinamarca, Boyacá, Eje Cafetero y Tolima. En la región Pacífica la mayor probabilidad de lluvias de moderada intensidad

15/04/2021

persiste al occidente de Cauca y Nariño, no se descartan algunas lloviznas en Chocó y Valle del Cauca. Se prevé lluvias de moderada intensidad en el área marítima del océano Pacífico, así como occidente del mar Caribe en inmediaciones al golfo de Urabá.



Fuente: IDEAM / [www.pronosticosyalertas.gov.co/archivos-radar](http://www.pronosticosyalertas.gov.co/archivos-radar)

### ALERTA ROJA.

- Por alta probabilidad de ocurrencia de deslizamientos de tierra en sectores de ladera ubicados en los departamentos de Antioquia, Boyacá, Caldas, Casanare, Cauca, Chocó, Cundinamarca, Meta, Nariño, Norte de Santander, Quindío, Risaralda, Santander, Tolima y Valle del Cauca.
- Por alta probabilidad de crecientes súbitas o niveles altos en las cuencas de los ríos que comprenden las áreas hidrográficas Catatumbo, Alto y Medio Magdalena, Cauca, Nechí, Bajo Magdalena-Cauca-San Jorge, río Sucio aportante al bajo Atrato, Meta y Arauca.

### ALERTA NARANJA.

- Por moderada probabilidad de ocurrencia de deslizamientos de tierra en sectores de alta pendiente localizados en las regiones Caribe, Andina, Pacífica y occidente de la Orinoquia y Amazonia.
- Por moderada probabilidad de crecientes súbitas o niveles altos en las cuencas de los ríos ubicados en las regiones Pacífica, Andina, Orinoquia y Amazonia.
- Por moderada posibilidad de incendios de la cobertura vegetal en zonas de bosques, cultivos y pastos ubicadas en los departamentos de Arauca y Vichada.

## NIVELES ALTOS, CRECIENTES SÚBITAS, DESBORDAMIENTOS Y/O INUNDACIONES

### ALERTA ROJA.

- Probabilidad de crecientes súbitas en el río Sucio y sus afluentes. Se recomienda especial atención en las quebradas La Encalichada, Cañada Seca, Desmotadora, La Antigua y Potreros, y los ríos Urumita y Herradura. Especial atención en los municipios de Frontino, Abriaquí, Uramita, Dabeiba, Cañasgordas y Mutatá (Antioquia). Nota: 1) Se reportan crecientes súbitas en aportantes de la parte alta del río Sucio (09/04/2022). 2) Se reporta creciente súbita de la quebrada la Desmotadora en el municipio de Dabeiba – Antioquia (27/04/2022),

15/04/2021

- Probabilidad de crecientes súbitas en el río León y sus afluentes, los ríos Carepa, Chigorodó, Apartadó, Grande y Vijagual, los cuales desembocan al Golfo de Urabá. Especial atención en los municipios de Turbo, Carepa, Chigorodó y Apartado (Antioquia). Notas: 1) Se reporta creciente del río Grande (afluente al río León) en la cabecera del corregimiento de Río Grande del municipio de Turbo – Antioquia (13/04/2022). 2) Se reporta creciente súbita en el río Chigorodó, causando algunas afectaciones a la altura del municipio de Chigorodó, Veredas Malagón, Candelaria, Guacamaya, Veracruz Uno, Las Guaguas, La Guaca, La Colorada, Carambolos, Tierra Santa, Puerto Amor (19/04/2022).
  - Probabilidad de crecientes súbitas en el río Mulatos y sus afluentes, que desembocan al Mar Caribe y Golfo de Urabá. Especial atención a los municipios de Necoclí y Turbo (Antioquia), como al corregimiento de Currulao (municipio de Turbo). Nota: desbordamiento de río Turbo y un canal (19/04/2022).
- Probabilidad de crecientes súbitas en el río Canalete y sus afluentes, entre otros arroyos directos al Caribe, especial atención en el municipio de Arboletes (Antioquia).
- Probabilidad de crecientes súbitas en el río Algodonal y sus afluentes, se recomienda especial atención en los municipios de Ocaña y Teorama (Norte de Santander).
  - Probabilidad de crecientes súbitas en la cuenca del río Tarra y sus tributarios. Especial atención en los municipios de Hacarí y El Tarra (Norte de Santander). Nota: Creciente súbita del río Tarra a la altura del municipio Abrego – Norte de Santander (22/04/2022).
  - Probabilidad de creciente súbitas en la cuenca del río Socuavo. Especial atención en el municipio de Tibú (Norte de Santander).
  - Probabilidad de creciente súbitas en las cuencas de los ríos Suroeste y Río de Oro.
  - Probabilidad de creciente súbitas en la cuenca baja del río Catatumbo.
  - Crecientes súbitas en los ríos Tibú, Sardinata, Nuevo Presidente y sus aportantes. Especial atención a la altura de los municipios de Bucarasica, Lourdes, Sardinata y Tibú (Norte de Santander). Notas: 1) Inundación por desbordamiento del río Tibú en el municipio de Tibú – Norte de Santander (21/04/2022). 2) Inundación por creciente súbita de la quebrada Agua Blanca en el municipio de Villa Caro – Norte de Santander (21/04/2022). 3) Se reportan quebradas y ríos caudalosos, a la altura del municipio de Lourdes (23/04/2022). 4) Se desbordó río Sardinata en la vereda La Llana en el municipio de Tibú (27/04/2022).
  - Crecientes súbitas en la cuenca del río Zulia y sus afluentes, especialmente para quebrada Siravita. Especial atención en los municipios de Santiago, Arboledas, Salazar, San Cayetano, El Zulia y Cúcuta (Norte de Santander). Nota: Creciente súbita del río Zulia, en el sector Puente Zulia del municipio de El Zulia (27/04/2022).
  - Crecientes súbitas en el río Pamplonita y sus afluentes. Especial atención en los sectores de Aguas Claras, Puerto León y Puerto Santander en el municipio de Cúcuta. Igualmente, se recomienda estar atentos en los municipios de Herrán y Ragonvalia.
  - Alerta Puntual: Por crecientes súbitas de la quebrada El Rollo a la altura de la vereda Los Alpes en el municipio de San Bernardo (Nariño) (27/04/2022).
  - Probabilidad de crecientes súbitas en las cuencas de los ríos Tetuán y Ortega en el departamento del Tolima. Nota: creciente súbita de los ríos Saldaña y Tetuán a la altura de las veredas Palermo, Bocas de Tetuán, Guatavita Tua, Pocara, Chicala Canali, Potosí, La Sortija y Nicolás Ramírez, Guaipa y Balsilla del municipio de Ortega, Tolima (28/04/2022).
  - Probabilidad de crecientes súbitas en la cuenca Baja del río Saldaña. Especial atención en el municipio de Saldaña en el departamento del Tolima. Nota: creciente súbita de la quebrada Malnombre a la altura de la vereda Palmar Arenosa del municipio de Saldaña, Tolima (28/04/2022).
  - Crecientes súbitas en el río Sumapaz y sus afluentes, con valores que superan la cota de afectación. Se recomienda especial atención en los municipios de Ricaurte, Cabrera, Pandi, Melgar y Sylvania (Cundinamarca). Nota: Desbordamiento de la quebrada La Melgara en Melgar, Tolima (19/04/2022).

15/04/2021

- Niveles altos del río Bogotá en su cuenca baja, con valores que superan la cota de afectación. Probabilidad de crecientes súbitas en sus aportantes, tales como, los ríos Apulo y río Lindo. Especial atención en municipios de Tena, La Mesa, Anapoima, Apulo, Viotá, Tocaima, Agua de Dios y Girardot (Cundinamarca), ante posibles afectaciones por desbordamientos e inundaciones. Notas: 1) Se registran incrementos en el nivel del río Bogotá por encima del umbral de afectación a la altura del municipio de Girardot. 2) Se reporta una avenida torrencial de la quebrada La Pilama, a la altura del municipio Viotá, Vereda La Liberia Baja, causando varias afectaciones (22/04/2022). 3) Se reportó inundación por desbordamiento del río Bogotá y Quebrada Cachimbula en el municipio de Tocaima (Cundinamarca) (25/04/2022).
- Niveles altos del río Magdalena a la altura de los municipios de Girardot, Nariño (Cundinamarca), Honda y Guaduas (Tolima). Se recomienda estar atentos aguas abajo de dichos municipios. Nota: 1) Se reportaron desbordamientos del río Magdalena presentando inundaciones leves en el municipio de Honda – Tolima (21/04/2022) 2) Se reporta inundación del río Magdalena a la altura de Girardot (Cundinamarca) (28/04/2022).
- Probabilidad de crecientes súbitas en los aportantes directos al Medio Magdalena entre los ríos Guarinó y La Miel, entre los ríos La Miel y Nare, especialmente en el río Claro (Cocorná Sur), entre los ríos Seco y Negro y entre Negro y Carare. Especial atención a la altura de los municipios de Sonsón, Puerto Triunfo, Puerto Nare, San Francisco, La Dorada, Puerto Salgar y Puerto Boyacá.
- Niveles altos del río Magdalena en el tramo entre Honda (Tolima), La Dorada (Caldas) y Puerto Salgar (Cundinamarca). Se recomienda estar atentos aguas abajo de dichos municipios ante posibles afectaciones por desbordamientos e inundaciones.
- Probabilidad de crecientes súbitas en los aportantes directos al Medio Magdalena entre los ríos La Miel y Nare, especialmente en el río Claro (Cocorná Sur). Especial atención a la altura de los municipios de Sonsón, Puerto Triunfo, Puerto Nare y San Francisco. Nota: inundaciones en el corregimiento de Estación Cocorná en el municipio de Puerto Triunfo, SZH Directos al Magdalena entre La Miel y Nare (17/4/2022).
- Niveles altos en el río Magdalena entre los municipios de Puerto Boyacá (Boyacá), Puerto Nare y Puerto Berrio (Antioquia). Se recomienda estar atentos aguas abajo de dichos municipios ante posibles afectaciones por desbordamientos e inundaciones.
- Probabilidad de crecientes súbitas en los directos al Medio Magdalena entre los ríos Negro y Carare, especialmente el río Ermitaño y caño Loco. Se recomienda especial atención en el municipio de Puerto Boyacá (Boyacá), ante posibles afectaciones por desbordamientos e inundaciones.
- Probabilidad de crecientes súbitas en los ríos Carare, Minero, quebrada Guayabito y sus afluentes. Se recomienda especial atención en los municipios de Pauna, Muzo, Otanche, Buenavista, San Pablo de Borbur, Quípama (Boyacá), Cimitarra y Puerto Parra (Santander), ante posibles afectaciones por desbordamientos e inundaciones.
- Probabilidad de creciente súbita en el río Opón y sus tributarios, espacialmente la quebrada Capote y el río La Colorada. Especial atención a la altura de los municipios Puerto Parra, Simacota y El Carmen del Chucuri (Santander), ante posibles afectaciones por desbordamientos e inundaciones. Nota: creciente súbita del río La Verde a la altura del corregimiento de San Juan Bosco en el municipio de Santa Helena del Opón (Santander) (19/04/2022).
- Alerta puntual: por creciente súbita del río Surba y Chitacuy, a la altura de la vereda La Trinidad del municipio de Duitama (Boyacá) (27/04/2022).
- Niveles altos del río Lebrija y sus aportantes. Especial atención en los ríos Cáchira, Oro, Charta, Florida Blanca, El Playón y Hato. Se recomienda especial atención a la altura de los municipios de Sabana de Torres, Bucaramanga, Floridablanca, Piedecuesta, Girón y Rionegro (Santander) y La Esperanza (Norte de Santander). Notas: 1) Se reporta creciente súbita del río Lebrija y sus afluentes (18/04/2022). 2) Se reporta creciente súbita del río San Pablo en el sector Vijagual del municipio de La Esperanza (Norte de Santander) (19/04/2022). 3) Se reportan desbordamientos en el río Lebrija y crecientes súbitas en la Quebrada La Lejía Pedregosa, a la altura del municipio

15/04/2021

La Esperanza, Norte de Santander (22/04/2022). Se reportan desbordamientos en varias veredas de Puente Lebrija, municipio Sabana de Torres, afectando vía Panamericana. 4) Calamidad pública en el municipio de Rionegro y Sabana de Torres por graves emergencias (22/04/2022).

- Alerta puntual: en el río Magdalena por inundación a la altura del municipio de Puerto Wilches (Santander), por aumento del nivel del río Magdalena y la ruptura del dique de protección en el sector Vuelta Perico (05/04/2022). Nota: 1) Se reportan inundaciones en los barrios Bella Vista y Unidos, del municipio Puerto Wilches, causando varias afectaciones (10/04/2022). 2) El Rompimiento del dique en Sitio Nuevo (Puerto Wilches), ha ocasionado afectaciones a la ganadería y la agricultura (14/04/2022).
- Niveles altos en el río Magdalena en el tramo entre Puerto Wilches (Santander) y Gamarra (Cesar). Se recomienda especial atención ante posibles afectaciones por desbordamientos e inundaciones en estos municipios.
- Probabilidad de crecientes súbitas en los directos al Magdalena en el Brazo Morales.
- Niveles altos del río Magdalena entre Gamarra y Tamalameque (Cesar), con valores en el rango de la cota de afectación. Se recomienda especial atención ante posibles afectaciones por desbordamientos e inundaciones en estos municipios.
- Niveles altos del río Cauca en el tramo comprendido entre los municipios de Vigés, El Cerrito, Guacarí, Buga, Yotoco, San Pedro, Tuluá y Riofrío (Valle del Cauca). Se recomienda especial intención ante posibles afectaciones por desbordamientos e inundaciones.
- Crecientes súbitas en las cuencas de los ríos Guadalajara, San Pedro y sus afluentes. Especial atención en los municipios de Guadalajara de Buga y San Pedro (departamento de Valle del Cauca).
- Probabilidad de crecientes súbitas en las cuencas de los ríos Tuluá y Morales, entre otros aportantes al río Cauca en el departamento del Valle del Cauca. Especial atención en el río San Pedro. Nota: Se reporta desbordamiento del río Morales a la altura del municipio de Tuluá (Valle del Cauca) (28/04/2022).
- Probabilidad de creciente súbita en el río Paila y sus afluentes. Especial atención a la altura los municipios de Zarzal y Sevilla (Valle del Cauca). Nota: Se reporta inundación por desbordamiento de las quebradas San José, Brasil, La Esperanza y Sanabria, causando afectaciones a la altura del municipio de Sevilla. Adicionalmente, La Alcaldía de Sevilla generó el Decreto de Calamidad Pública No. 200 – 30 – 263 del 19 de abril de 2022. Por tanto, se recomienda estar atentos ante posibles nuevos eventos detonados por precipitaciones entre moderadas a fuertes (18/04/2022).
- Nivel alto del río Cauca entre el municipio de La Pintada hasta el municipio de Anzá (Antioquia), especialmente en el corregimiento de Bolombolo, municipio de Venecia - Antioquia, con valores que supera la cota de afectación.
- Probabilidad de crecientes súbitas en la cuenca alta del río Nechí y sus afluentes. Especial atención en los municipios de Angostura, Anorí, Campamento y Yarumal (Antioquia).
- Probabilidad de crecientes súbitas en los aportantes a la SZH directos al río Cauca entre el río San Juan - Pto Valdivia, como el río Tonusco en el municipio de Santa Fe de Antioquia, las quebradas Sopetran, La Frisola, Chachafrutal y Murrupal a la altura del municipio de Buriticá, la quebrada La Guaduala a la altura de la cabecera municipal de Ebéjico y el caño de La Carolina (Quebrada Piedra Verde) a la altura de la Vereda Jonás en el municipio de Fredonia. Especial atención en los municipios de Fredonia, Santafé de Antioquia, Ebejico, Heliconia, Armenia, Buriticá y Sopetran.
- Niveles altos en la parte baja del río Nechí y sus afluentes, con valores cercanos a la acota de afectación. Especial atención en los municipios de El Bagre, Remedios, Segovia, Zaragoza, Caucasia y Nechí (Antioquia), ante posibles afectaciones por desbordamientos e inundaciones.
- Probabilidad de crecientes súbitas en los ríos Tarazá, Man y sus afluentes, especialmente el río Rayo. Especial atención a la altura de los municipios de Tarazá y Cáceres (Antioquia).
- Probabilidad de crecientes súbitas en los directos al Cauca entre Pto. Valdivia y Nechí (Antioquia).

15/04/2021

- Niveles altos del río Cauca en el tramo entre los municipios de Caucasia y Nechí (Antioquia), especialmente en los corregimientos de Palomar, La Ilusión y Margento (municipio de Caucasia - Antioquia), donde se presentan inundaciones por desbordamiento del río Cauca. Nota: Se reporta inundaciones por desbordamiento del río Cauca, causando afectaciones a la altura del municipio de Cáceres (Antioquia), Barrios Villa de Río, El Deseo y Veredas Asturias, Comuneros, Las Pampas, Puerto Bélgica, El Jardín, Puerto Santo, Río Man, Guarumo, Piamonte, Bélgica, Isla La Amargura. (21/04/2022). Nota: Inundaciones por desbordamiento del río Cauca, afectando 250 familias en el municipio Caucasia – Antioquia (23/04/2022).
- Probabilidad de crecientes súbitas en la cuenca alta del río San Jorge. Especial atención en sus afluentes, los ríos San Pedro y Uré, así como en los municipios de Puerto Libertador, Montelíbano y Buenavista (Córdoba). Nota: desbordamiento de la quebrada La Manuela a la altura del municipio de Montelíbano (Córdoba) (22/04/2022).
- Niveles altos en el río San Jorge y en el sistema de ciénagas y caños asociado. Se destaca: i) ingreso del Cauca a través del sector Cara de Gato (San Jacinto del Cauca), con conexión a los caños Gil, San Matías, Rabón y Viloría, ii) inundaciones en áreas de drenaje con ingreso del Cauca en los municipios de San Jacinto del Cauca (Bolívar), Ayapel (Córdoba), Guaranda y San Benito Abad (Sucre), y iii) altos niveles en el río San Jorge (La Apartada-Magangué). Nota : Rompimiento del dique de contención del río Cauca en el sector Los Arrastres (entre San Jacinto del Cauca y Guaranda), permitiendo el ingreso de agua hacia el municipio de Guaranda, con tránsito hacia el municipio de Majagual. Especial atención en: carretera Gavaldá - El Portón, comunidades de El Jardín, Los Arrastres, Gavaldá, El Humo, Nueva Esperanza, Sincelejito, Boca de Las Mujeres, La Sierpe, Nuevo Mundo y El Chinchorro (21/04/2022).
- Probabilidad de incrementos moderados en los niveles de los aportantes directos al Bajo Cauca – Ciénaga La Raya entre río Nechí y Brazo de Loba. Especial atención al río Caribona en el municipio de Montecristo (Bolívar).
- Niveles altos del río Cauca desde Nechí (Antioquia) hasta Pinillos (Bolívar). Especial atención en: i) tramo Nechí-San Jacinto del Cauca en donde se registran niveles muy altos y transvase hacia el Bajo San Jorge en el sector de Cara de Gato. Posibles afectaciones por desbordamientos e inundaciones en municipios de San Jacinto del Cauca y Achí (Bolívar), Ayapel (Córdoba) y Guaranda (Sucre). Nota: Rompimiento del dique marginal del río Cauca en el sector Cara de Gato (San Jacinto del Cauca), generando ingreso de agua hacia el Bajo San Jorge (27/08/2021). Emergencia activa hasta la fecha.
- Alerta puntual: Sobre el río Magdalena a la altura de la cabecera municipal de El Banco (Magdalena), debido a los altos niveles que se registran en el sector (28/04/2022). Se prevé que el incremento de niveles predomine a lo largo de los próximos días.
- Probabilidad de incrementos súbitos en los niveles de los ríos que descienden de la Sierra Nevada de Santa Marta, tales como los ríos Frío, Sevilla, Tucurinca, Aracataca, Fundación y sus afluentes (en la parte occidente de la Sierra Nevada de Santa Marta). Notas: 1) Se reporta afectaciones en la Zona Bananera, debido al desbordamiento de los ríos Sevilla y Tucurinca, especial atención en sectores de Sevilla y Guacamayal (22/04/2022). 2) Inundaciones con afectaciones en el corregimiento de Palmor de la Sierra, zona rural del municipio de Ciénaga (22/04/2022).
- Probabilidad de incrementos moderados en el nivel del río Guayuriba y sus afluentes, especialmente en sus aportantes como la quebrada Blanca y el río Negro a la altura de los municipios de Guayabetal (Cundinamarca), Acacias y Villavicencio (Meta). Nota: Se reportó creciente súbita del río Guayuriba en Villavicencio, afectando los jarillones de contención (25/04/2022).
- Niveles altos del río Meta a la altura de Puerto López (Meta) y probabilidad de incrementos moderados en los niveles de los directos al Meta entre los ríos Guayuriba y Yucao. Se recomienda especial atención en los municipios de Puerto López, Cabuyaro y Puerto Gaitán (Meta).
- Probabilidad de incrementos moderados en los niveles del río Negro y sus afluentes.

15/04/2021

- Probabilidad de incrementos moderados en los niveles del río Guatiquía y sus afluentes. Especial atención a la altura de Villavicencio. Nota: Del AO 3 de Villavicencio reportan desbordamiento del río Guatiquía a la altura de la estación Puente Abadía, Villavicencio – Meta (25/04/2022).
- Probabilidad de incrementos moderados en los niveles del río Guacavía y sus afluentes, se recomienda especial atención a la altura del municipio Cumaral (Meta).
- Probabilidad de incrementos moderados en los niveles del río Humea y sus afluentes, especialmente el río San Juanito. Especial atención en los municipios de Paratebuena y Medina (Cundinamarca).
- Probabilidad de crecientes súbitas en la SZH directos al río Meta entre los ríos Humea y Upía. Especial atención a la altura del municipio de Cabuyaro.
- Probabilidad de crecientes súbitas en el río Upía y sus afluentes. Especial atención en los municipios de Sabanalarga, Villanueva (Casanare), Aquitania (Boyacá), Barranca de Upía y Cabuyaro (Meta). Nota: Se reportó evento de inundación del río Upía en el municipio de Cabuyaro (25/04/2022).
- Probabilidad de incrementos súbitos en el nivel del río Túa y sus afluentes, se recomienda especial atención sobre los municipios de Monterrey, Tauramena y Villanueva (Casanare).
- Crecientes súbitas en los ríos Pauto, Pore y sus aportantes. Especial atención en los municipios de Chita, Pisba, Socotá (Boyacá), Támara, Pore, San Luis de Palenque y Trinidad (Casanare). Nota: Creciente súbita del río Pore en la vereda La Sequi del municipio de Pore (Casanare), afectando la tubería del acueducto urbano (27/04/2022)
- Probabilidad de crecientes súbitas en la cuenca del río Chitagá y sus afluentes. Especial atención en el municipio de Cácosta y Silos (Norte de Santander).
- Probabilidad de crecientes súbitas en la cuenca del río Margua. Especial atención en el municipio de Toledo (Norte de Santander).
- Probabilidad de crecientes súbitas en los ríos Cobugón, Cobaría y sus afluentes. Especial atención en el municipio de Cubará (Boyacá).

### ALERTA POR AMENAZA DE DESLIZAMIENTOS.

Debido a las precipitaciones de los últimos días, se presenta saturación de humedad en los suelos, que dan origen a diferentes niveles de probabilidad para la ocurrencia de deslizamientos de tierra, en zonas de ladera y alta pendiente:

- **ALTA: DEPARTAMENTO DE ANTIOQUIA**, municipios de Abejorral, Abriaquí, Amagá, Anzá, Barbosa, Bello, Briceño, Buriticá, Cáceres, Campamento, Carmen De Viboral, Cocorná, Copacabana, Don Matías, Envigado, Fredonia, Frontino, Gómez Plata, Heliconia, Jericó, La Ceja, La Pintada, Marinilla, Medellín, Montebello, Mutatá, Nariño, San Francisco, San Jerónimo, San Luis, San Rafael, San Vicente Ferrer, Santa Bárbara, Sopetrán, Tamesis, Tarazá, Toledo, Valdivia. **DEPARTAMENTO DE BOYACÁ**, municipios de Campohermoso, Labranzagrande, Maripí, Paya, Pisba, Santa María, Sogamoso. **DEPARTAMENTO DE CALDAS**, municipios de Chinchiná, Manzanares, Marquetalia, Neira, Pácora, Palestina, Pensilvania, Salamina, Supia, Victoria. **DEPARTAMENTO DEL CASANARE**, municipios de Chámeza, Nunchía, Pore, Támara, Yopal. **DEPARTAMENTO DEL CAUCA**, municipios de Almaguer, Argelia, Balboa, Buenos Aires, Cajibío, Caldono, El Tambo, Florencia, Guapi, Inzá, La Vega, López, Mercaderes, Piendamó, Suárez, Timbiquí. **DEPARTAMENTO DEL CHOCO**, municipios de El Carmen, Istmina, San José Del Palmar. **DEPARTAMENTO DE CUNDINAMARCA**, municipios de Anapoima, Apulo, Cachipay, Facatativá, Fusagasugá, Guaduas, Guayabal De Síquima, Guayabetal, La Palma, La Peña, La Vega, Manta, Medina, Nocaima, Paime, Paratebuena, Pasca, Quipile, San Antonio De Tequendama, Sibaté, Sylvania, Supatá, Venecia, Viotá. **DEPARTAMENTO DEL HUILA**, municipio de Aipe. **DEPARTAMENTO DE NARIÑO**, municipios de Ancuyá, Arboleda, Barbacoas, Buesaco, Colón (Génova), El Charco, Francisco Pizarro (Salahonda), Los Andes (Sotomayor), Mallama, Pasto, Ricaurte, Roberto Payán (San José)

15/04/2021

**DEPARTAMENTO DE NORTE DE SANTANDER**, municipios de Ábrego, Arboledas, Bucarasica, Cáchira, Chinácota, Chitagá, Cucutilla, El Carmen, El Zulia, Gramalote, La Esperanza, Labateca, Lourdes, Ocaña, San Calixto, Santiago, Teorama, Toledo, Villa Caro. **DEPARTAMENTO DEL META**, municipios de Cubarral, Restrepo, Villavicencio. **DEPARTAMENTO DEL QUINDÍO**, municipios de Armenia, Córdoba, Filandia, Pijao, Salento. **DEPARTAMENTO DE RISARALDA**, municipios de Belén De Umbría, La Celia, La Virginia, Marsella, Mistrató, Pereira, Quinchía, Santa Rosa De Cabal, Santuario. **DEPARTAMENTO DE SANTANDER**, municipio de Coromoro, Encino, Gámbita, Guadalupe, Lebrija, Simacota, Suaita, Zapatoca. **DEPARTAMENTO DEL TOLIMA**, municipios de Ataco, Casabianca, Falan, Fresno, Herveo, Líbano, Palocabildo, San Antonio, Santa Isabel, Venadillo, Villahermosa, Villarrica y **DEPARTAMENTO DE VALLE DEL CAUCA**, municipios de Buenaventura, Calima (El Darién), El Águila, Florida, Ginebra.

- **MODERADA: DEPARTAMENTO DE ANTIOQUIA**, municipios de Alejandría, Andes, Anorí, Apartadó, Argelia, Betania, Betulia, Caicedo, Caldas, Cañasgordas, Caramanta, Cisneros, Ciudad Bolívar, Dabeiba, El Bagre, Entrerrios, Ituango, Jardín, La Unión, Nechí, Peque, Retiro, Salgar, San Carlos, San Pedro De Los Milagros, San Roque, Santo Domingo, Segovia, Sonsón, Turbo, Uramita, Urrao, Yolombó, Zaragoza. **DEPARTAMENTO DE ARAUCA**, municipios de Fortul, Tame. **DEPARTAMENTO DE BOLIVAR**, municipios de Achí, Altos Del Rosario, Arenal, Barranco De Loba, Cantagallo, Montecristo, Morales, Norosi, San Pablo, Santa Rosa Del Sur, Tiquisio (Puerto Rico). **DEPARTAMENTO DE BOYACÁ**, municipios de Aquitania, Betétiva, Briceño, Chiscas, El Espino, Guicán, La Victoria, Páez, Pajarito, Saboyá, San Luis De Gaceno, Sativanorte, Tinjacá, Tununguá, Tutazá. **DEPARTAMENTO DE CALDAS**, municipios de Aguadas, Aranzazu, Filadelfia, Manizales, Marulanda, Riosucio, Samaná, Villamaria, Viterbo. **DEPARTAMENTO DE CASANARE**, municipios de Aguazul, Monterrey, Paz De Ariporo, Sabanalarga, Villanueva. **DEPARTAMENTO DEL CAUCA**, municipios de Bolívar, La Sierra, Morales, Patía (El Bordo), Popayán, Silvia, Sotará (Paispamba), Sucre, Timbío. **DEPARTAMENTO DEL CESAR**, municipios de Agustín Codazzi, Becerrill, Chimichagua, Chiriguaná, Curumaní, La Gloria, La Jagua De Ibirico, La Paz, Manaure Balcón Del Cesar, Pailitas, Pelaya, Pueblo Bello, Rio De Oro, San Alberto, San Martín, Valledupar. **DEPARTAMENTO DEL CHOCO**, municipios de Acandí, Bagadó, Bahía Solano (Mutis), Cértegui, Condoto, Juradó, Lloró, Medio San Juan (Andagoya), Quibdó, Rio Iró (Santa Rita), Sipí, Tadó, Unguía. **DEPARTAMENTO DE CUNDINAMARCA**, municipios de Agua De Dios, Anolaima, Arbeláez, Caparrapí, El Rosal, Nilo, Pandí, Ricaurte, San Francisco, Tibacuy, Tocaima, Ubalá, Yacopí, Zipacón. **DEPARTAMENTO DEL HUILA**, municipios de Tello, Villavieja. **DEPARTAMENTO DE LA GUAJIRA**, municipios de Dibulla, La Jagua Del Pilar, Urumita. **DEPARTAMENTO DE NARIÑO**, municipios de Albán (San José), Belén, Cumbitara, El Peñol, El Tablón, El Tambo, La Llanada, La Unión, Leiva, Linares, Magüí (Payán), Samaniego, San Bernardo, San Lorenzo, San Pedro De Cartago (Cartago), Tumaco. **DEPARTAMENTO DE NORTE DE SANTANDER**, municipios de Bochalema, Cácuta, Convención, Cúcuta, Durania, Hacarí, Herrán, La Playa, Los Patios, Mutiscua, Pamplona, Pamplonita, Ragonvalia, Salazar, San Cayetano, Sardinata, Silos, Tibú, Villa Del Rosario. **DEPARTAMENTO DEL META**, municipios de Acacías, Cumaral, El Castillo, Guamal, San Martín, Villavicencio. **DEPARTAMENTO DEL MAGDALENA**, municipios de Aracataca, Ciénaga, Fundación, Santa Marta. **DEPARTAMENTO DEL QUINDÍO**, municipios de Calarcá, Circasia. **DEPARTAMENTO DE RISARALDA**, municipios de Apía, Balboa, Dosquebradas, Pueblo Rico. **DEPARTAMENTO DE SANTANDER**, municipios de Albania, Barbosa, Betulia, California, Cerrito, Charta, Chima, Cimitarra, Concepción, El Playón, Florián, Guaca, Guavatá, Hato, Jesús María, La Belleza, Landázuri, Málaga, Matanza, Piedecuesta, Puente Nacional, Sabana De Torres, San Andrés, San Vicente De Chucurí, Santa Bárbara, Sucre, Tona, Vélez, Vetas. **DEPARTAMENTO DEL TOLIMA**, municipios de Armero (Guayabal), Carmen De Apicalá, Chaparral, Coello, Guamo, Ibagué, Icononzo, Melgar, Ortega, Prado, Rioblanco, Rovira, Saldaña, San Luis y **DEPARTAMENTO DE VALLE DEL CAUCA**, municipios de Argelia, Buga, Cali, Dagua, El Cairo, El Cerrito, Jamundí, Palmira, Restrepo, Tuluá, Versalles, Yotoco.

15/04/2021



## SECTORES VIALES

SECTORES VIALES REPORTADOS CON AFECTACIÓN VIAL POR DESLIZAMIENTOS	
DEPARTAMENTO	SECTOR VIAL
<b>ANTIOQUIA</b>	Vía departamental Cocorná- Ramal de Granada Vereda el volcán – Purima Vereda Portugal - Santa Ana - San Vicente Vía Abejorral - La Ceja Corregimiento Pantanillo - El Oro Vereda La Polka Vereda Piedra Candela Vereda La Cascada
<b>CAQUETA</b>	Vía Suaza – Florencia Km 54+ 140
<b>CUNDINAMARCA</b>	Vía Bituima – Guayabal de Síquima Km 57+ 150 - Km 55+ 350
<b>RISARALDA</b>	Vía Santa Cecilia – Asia Km 12 Sector La Quebra
<b>SANTANDER</b>	Vía Bucaramanga – Barrancabermeja Km 31 + 500

## AMENAZA DE INCENDIOS DE COBERTURA VEGETAL

Debido a la precipitación y temperatura máxima que se han dado en los últimos días, se presentan condiciones de alerta moderada y baja por incendios de la cobertura vegetal, en varios sectores de las regiones Caribe, Andina y Orinoquia por este tipo de eventos.

## ALERTAS METEOMARINAS.

### MAR CARIBE.

#### ALERTA AMARILLA.

#### TIEMPO LLUVIOSO.

Probabilidad de lluvias de moderadas a fuertes, en algunos casos con posibilidad de tormentas eléctricas y rachas de viento en el mar caribe central y occidental, zonas costeras de los departamentos de chocó, Antioquia, córdoba, sucre, san Andres, providencia y santa catalina.

A las embarcaciones de poco calado, consultar con las Capitanías de puerto antes de zarpar en zonas de inminente tempestad. A los bañistas y habitantes costeros, estar atentos a la evolución de las condiciones meteorológicas y a los avisos de las autoridades locales.

### OCÉANO PACIFICO.

#### ALERTA AMARILLA.

#### TIEMPO LLUVIOSO.

Probabilidad de lluvias de moderadas a fuertes, en algunos casos con posibilidad de tormentas eléctricas y rachas de viento en el océano pacífico norte, central y sur, zonas costeras del departamento de choco, valle del cauca, cauca y Nariño.

A las embarcaciones de poco calado, consultar con las Capitanías de puerto antes de zarpar en zonas de inminente tempestad. A los bañistas y habitantes costeros, estar atentos a la evolución de las condiciones meteorológicas y a los avisos de las autoridades locales.

**Fuente: IDEAM.**

15/04/2021

Para el reporte de cualquier evento o emergencia que se presente, se cuenta con las siguientes líneas de emergencia.

- Bomberos 119
- Línea Nacional de Emergencias 123.

La Dirección Nacional de Bomberos de Colombia, recomienda la Activación de los Planes de emergencia y contingencia para estar atentos a cualquier incidente relacionado con estos fenómenos, de igual manera se recalca que se cuenta con los siguientes medios para el reporte de emergencias y/o las novedades manejadas por los cuerpos Voluntarios, Oficiales y Aeronáuticos de Bomberos, que se presenten en el territorio nacional.

### Central de Información y Telecomunicaciones

Correos electrónicos: [citel@dnbc.gov.co](mailto:citel@dnbc.gov.co)

Teléfono Fijo: 5557926 Ext. 201-205

Celular: 3223472150

WhatsApp: 3223472150

### Sala Situacional

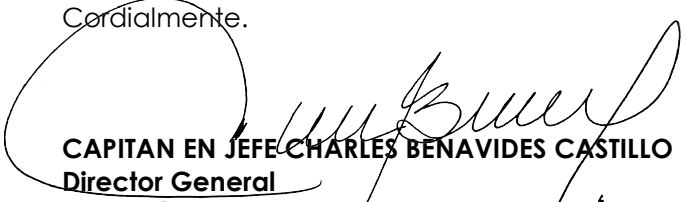
Correo electrónico: [salasituacional@dnbc.gov.co](mailto:salasituacional@dnbc.gov.co)

Teléfono Fijo: 5557926 Ext. 201-205

Celular: 3102011957 - 3223472146

WhatsApp: 3223472146

Cordialmente.



**CAPITAN EN JEFE CHARLES BENAVIDES CASTILLO**  
**Director General**  
**Dirección Nacional de Bomberos de Colombia**  
**Ministerio del Interior**

Elaboro: Juan Carlos Puerto Prieto

Revisó: Capitán Jairo Soto Gil / Capitán Carlos Cartagena Cano. 

Aprobó: Capitán Charles Benavides.

15/04/2021